



**DIRECTION REGIONALE
DE LA REUNION
AGENCE TERRITORIALE DE MAYOTTE**

D É S I G N A T I O N D E L ' O P É R A T I O N

**MARCHÉ PUBLIC N° 2025-7303-003_ONF MAYOTTE
TRAVAUX POUR LA REOUVERTURE DES SENTIERS FORESTIERS_POST CYCLONE CHIDO
« FORETS DOMANIALES »**

Marché passé selon la procédure adaptée
en application des :

(Décret n° 2018-1075 du 3 décembre 2018 relatif au CCP) *_Art. R.2123-I* et suivant.

(Décret n° 2019-1344 du 12 décembre 2019 relatif aux seuils et aux avances)

**CAHIER DES CLAUSES
TECHNIQUES PARTICULIERES
(C.C.T.P.) commun Lot n°1 et 2**

MAITRE D'OUVRAGE : OFFICE NATIONAL DES FORETS

Direction régionale de La Réunion – Agence territoriale de Mayotte

MAITRE D'OEUVRE : OFFICE NATIONAL DES FORETS

Direction régionale de La Réunion – Agence territoriale de Mayotte

OBJET DU MARCHE :

Travaux pour la réouverture des sentiers forestiers _ post cyclone CHIDO
« Forêts domaniales »

1 OBJET DU MARCHE – CONSISTANCE DES TRAVAUX

1.1 OBJET DU MARCHE

Le présent Cahier des Clauses Techniques Particuliers (CCTP) concerne la réalisation des travaux de réouverture et d'amélioration des sentiers d'exploitation et/ou de surveillance des forêts domaniales ayant subis des dégradations après le passage du cyclone CHIDO et la tempête DIKELEDI.

Le service s'inscrit précisément dans le cadre d'un programme de travaux pour la réouverture des sentiers de surveillance et/ou d'exploitation donnant accès en forêts domaniales, notamment sur les axes principaux traversant les domaines gérés et les parcelles plantées (portion des sentiers de Grande Randonnée et autres sentiers).

1.2 LOCALISATION DE LA ZONE DE TRAVAUX

Les travaux sont à réaliser sur les portions des sentiers de Grande Randonnée et autres sentiers de surveillance accédant et traversant les forêts domaniales, (**Annexe 1 : Figure 1 et 2**).

1.3 DIVISION EN LOTS

L'ensemble des services demandés est divisé en 2 lots de technicités différentes et répartis de la manière suivante :

- **Lot 1** : portions des sentiers situées en forêt domaniale de Voundzé :
- **Lot 2** : portions de sentiers situées en forêt domaniale de Dapani :

1.4 OBJET DES TRAVAUX

Les travaux consistent à assurer l'entretien des sentiers réalisés dans les forêts domaniales.

Les sentiers forestiers sont entravés par plusieurs zones de chablis, des broussailles et des lianes.

Il s'agit de supprimer sur une largeur de 2 m (deux mètres) toutes végétations herbacées, et de dégager les chablis qui se situent sur l'emprise des sentiers.

Cette végétation sera coupée au ras du sol selon les conditions suivantes :

- Les végétations existantes devront être coupées au ras du sol, dégager de l'emprise du sentier et dispersées proprement sur les côtés, sans constituer de tas ni d'andains.
- les chablis existant sur l'emprise, d'un diamètre supérieur ou égal à 20 (vingt) cm, seront conservés et élagués proprement jusqu'à 2 (deux) mètres du sol. Les branches devront être coupées au ras du tronc et aucun chicot ne devra subsister,
- les arbres et arbustes situés aux abords des sentiers seront conservés et élagués proprement jusqu'à 2 (deux) mètres du sol. Les branches devront être coupées au ras du tronc et aucun chicot ne devra subsister,
- les rémanents provenant de la coupe ou de l'élagage des végétaux situés sur le sentier seront fractionnés en éléments d'une longueur maximale de 2 (deux) mètres et dispersés proprement à l'intérieur des forêts domaniales, sans constituer de tas ni d'andains.

1.5 DIRECTIVES DIVERSES

L'entrepreneur doit produire un plan particulier de sécurité et de protection de la santé (PPSPS) simplifié.

a. Connaissance des lieux par l'entrepreneur

L'entrepreneur est réputé avoir parfaitement connaissance de toutes les sujétions imposées par l'exécution des travaux et de toutes les conditions locales susceptibles d'influencer le prix des ouvrages et notamment :

- De la nature et de la qualité du terrain ;
- Des conditions de transport et d'accès au chantier ;
- De toutes les sujétions découlant de l'exécution des travaux dans la région ;
- De l'organisation et du déroulement du chantier en présence de la fréquentation du site par les randonneurs,
- De l'accès au chantier qui peut se faire par la piste forestière mais principalement par les sentiers, nécessitant une marche d'approche relativement importante.

La visite du chantier est obligatoire en amont de la réponse à l'appel d'offre. L'entrepreneur devra prendre rendez-vous avec le technicien forestier territorial pour organiser la visite. Aucun entrepreneur ne pourra donc arguer d'ignorances quelconques à ce sujet pour prétendre à des suppléments de prix, ou à des prolongations de délais.

b. Panneau de chantier

L'entrepreneur devra prévoir, dans le cadre de son marché, la fourniture et la pose de deux panneaux de chantier (aux deux extrémités de l'emprise des travaux), conformément aux prescriptions ci-dessous :

Sur ces panneaux devront être mentionnées, outre les mesures de sécurité, les indications suivantes :

- Nom du Maître d'Ouvrage et le logo.
- Nom du sentier.
- Nature des travaux réalisés.
- Durée du chantier.

c. Protection de l'environnement

Il convient de maîtriser les causes susceptibles de porter atteinte à l'environnement telles que :

- Les incendies
- Le bruit
- Les rebuts de chantier et les déchets
- Les impacts sur le milieu naturel
- La dégradation des voies existantes empruntées par les véhicules du chantier
- Le stockage des produits polluants.

• Rejet de liquides recueillis dans l'emprise du chantier

Aucun rejet direct ne sera autorisé dans le milieu naturel. Les eaux de rejet issues du chantier devront être décantées et déshuilées de façon à satisfaire aux normes minimales en vigueur. Tous les dispositifs de décantation provisoires de chantier sont à la charge de l'entrepreneur. De plus, l'entrepreneur sera tenu de prendre les mesures suivantes:

- Stockage des huiles et carburant interdit en dehors des emplacements aménagés à cet effet :
- Vidange, nettoyage, entretien et ravitaillement du matériel utilisé, réalisés sur des emplacements aménagés à cet effet : plate-forme équipées d'un bac decanteur deshuileur, les produits de vidange étant recueillis et évacués en fûts fermés.

• Nuisances acoustiques – Emissions de poussières

Les engins de chantier devront satisfaire aux normes en vigueur en matière de bruit et d'émissions de poussières. Les entreprises devront utiliser du matériel insonorisé conforme à la réglementation en vigueur.

• Déchets de chantier

Les déchets de chantier devront être gérés et traités par l'entrepreneur dans le cadre de la législation en vigueur à ce sujet. Cette gestion respectera scrupuleusement les modalités du schéma d'organisation et de suivi des déchets de chantier (SOSED) établi par l'entrepreneur au cours de la phase de préparation de chantier. Hormis les déchets végétaux, aucun déchet, ne sera toléré sur le chantier.

- **Sensibilisation**

Une action de sensibilisation des différents intervenants aux mesures prises dans le cadre de la protection de l'environnement sera réalisée au début du chantier. Celle-ci sera réalisée à l'intention de l'ensemble du personnel intervenant sur le chantier (ouvriers, sous-traitants, ...)

1.6 DEGAGEMENT DES CHABLIS, DEBROUSSAILLAGE SUR L'EMPRISE DU SENTIER

Les arbres seront tronçonnés en billots de 2 m à l'aide d'une tronçonneuse, jusqu'à 1 m du bord du sentier.

Les produits issus du débroussaillage et du tronçonnage seront déposés sur les bords du sentier si celui-ci est plat. A défaut, ils seront positionnés en aval, en zone plate, toujours en bordure de sentier.

Le cas particulier des zones enliannées exigera une attention particulière afin d'arriver à dégager le maximum des bois renversés et lianes associées. Le déliantage se fera par la coupe des lianes sur un mètre de haut à partir du sol. En fin d'opération, il ne devra pas subsister un risque d'effondrement de la voute sur le sentier.

L'élagage des branches des arbres ou arbustes localisés aux abords des sentiers se fera en présence de l'ONF et sera opéré de manière à ne pas mettre en danger la survie des arbres. L'utilisation d'une scie sur canne télescopique (motorisée ou non) sera nécessaire.

1.6.1 Signalétique et balisage

a. Marquage du sentier à la peinture

Les tronçons de sentier reposés sur les sentiers de GR, seront balisés. Le marquage sera réalisé selon les normes FFRP correspondant au label « Grande Randonnée » (balisage bicolore rouge et blanc) (Annexe 2). La peinture utilisée sera de la peinture à l'eau Movilac acrylique 320 mat, blanc trafic RAL 9016 et rouge trafic RAL 3020. Les marques seront peintes sur les emplacements désignés par le maître d'ouvrage et sur des supports naturels.

2 MODE D'EXECUTION DES TRAVAUX

2.1 INSTALLATION DE CHANTIER – ACCES

L'entrepreneur sera réputé avoir pris connaissance de l'état des lieux et faire son affaire de toute location, arrangement et accord pour l'utilisation des terrains et voies d'accès dont il aurait éventuellement besoin pour la réalisation du chantier.

Il sera mis à disposition de l'entreprise, une clé de la barrière de la piste forestière de Mavingoni si c'est nécessaire. L'entrepreneur s'engage à refermer systématiquement la barrière après son passage et à la restituer à la fin des travaux.

2.2 CIRCULATION

L'entrepreneur doit assurer pendant toute la durée du chantier la sécurité de la circulation piétonne sur et de part et d'autre des zones d'intervention.

Le chantier devra être signalé à l'entrée du sentier par des panneaux de signalisation et pré-signalisation indiquant notamment la durée prévue des travaux et les mesures prises pour assurer la circulation des usagers sur le sentier (compris dans l'installation de chantier pour ce poste).

Le sentier devra rester accessible aux usagers pendant la durée des travaux.

2.3 JOURNAL DE CHANTIER

Un journal de chantier sera tenu sur le chantier par l'entrepreneur, visé et annoté par un représentant du Maître d'ouvrage.

Sur ce journal, seront consignés par le représentant du Maître d'Œuvre :

- Les opérations administratives relatives à l'exécution et au règlement du marché, telles que notifications d'ordre de service, visas, etc...
- Les conditions atmosphériques constatées (précipitations, vent, températures, etc.).
- Les incidents ou détails présentant quelque intérêt du point de vue de la tenue ultérieure des ouvrages, du calcul des prix de revient et de la durée réelle des travaux,
- Les observations faites et les prescriptions imposées à l'Entreprise.

2.4 SUIVI DE CHANTIER

L'installation du chantier se fera impérativement en présence du maître d'ouvrage.

Une visite de chantier contradictoire sera organisée chaque semaine, et ce jusqu'à la réception des travaux.

Visite de Chantier préalable avant remise des offres :

Rendez-vous à fixer avec M., Anli MAOULIDA : 0639 21 83 80, pour la Forêt de Dapani.

Rendez-vous à fixer avec M. Vincent DEJONGHE : 0639 23 98 37, ou M. Anli MAOULIDA pour la Forêt de Voundzé.

En cas d'absence de deux personnes ci-dessus, rendez-vous à fixer avec M. S. ISSOUFFOU : 06 39 69 26 47.

Annexe 1

Localisation des travaux

Figure 1 : Forêt domaniale de Voundzé

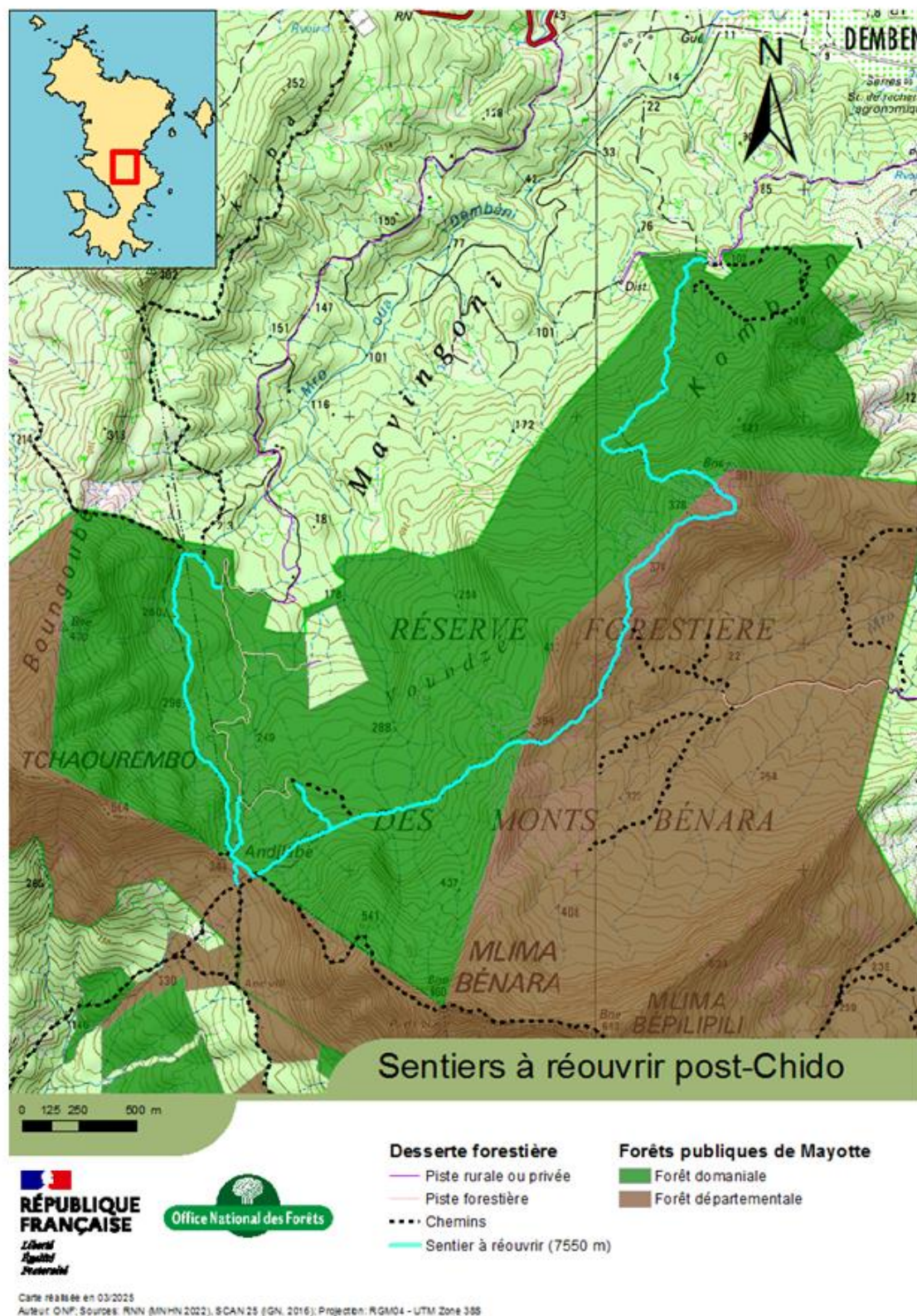
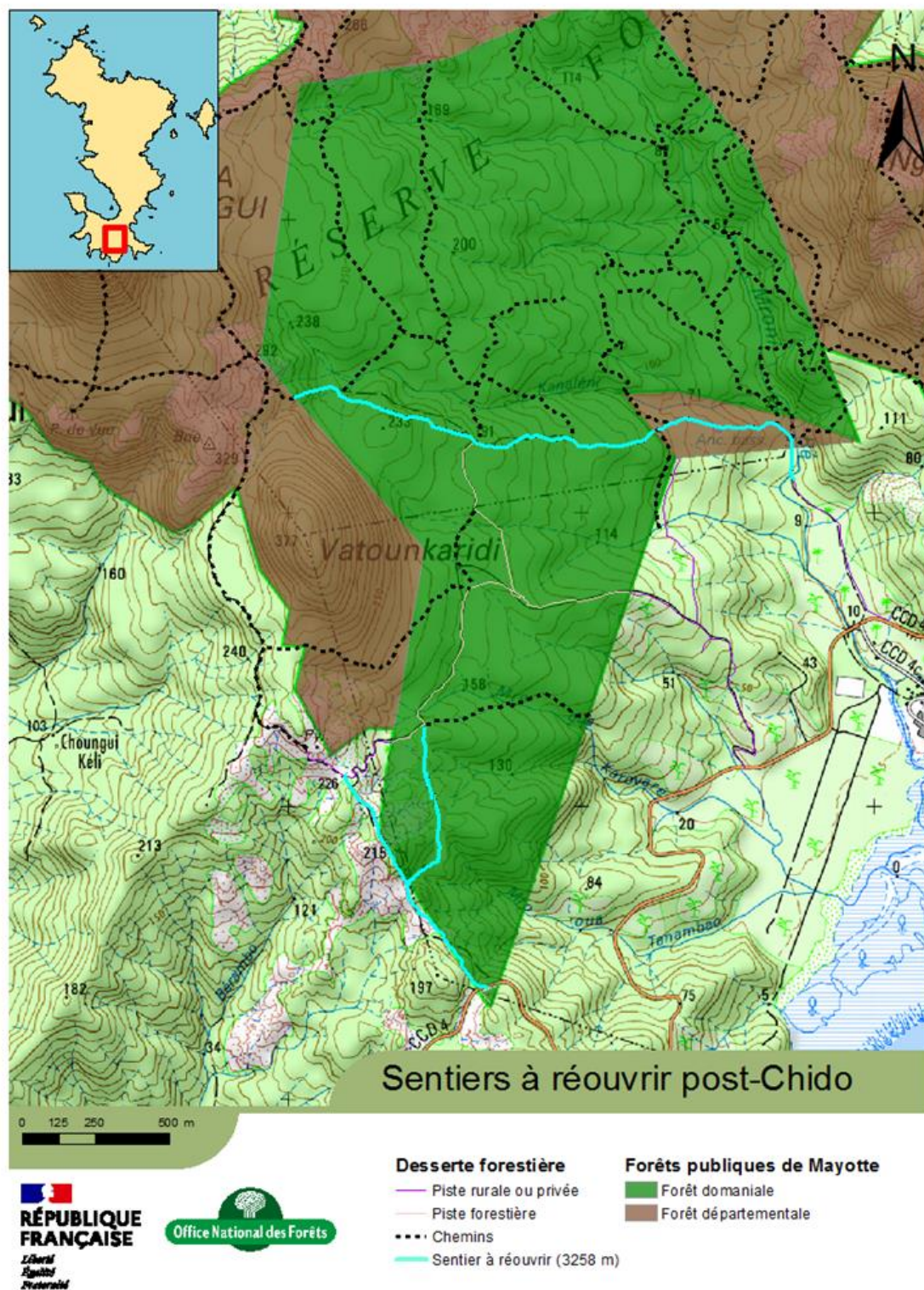
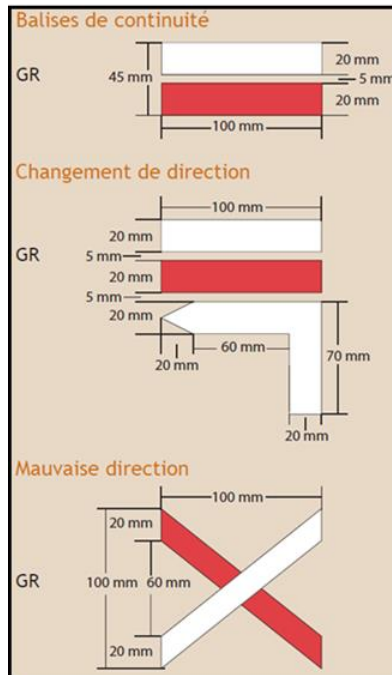


Figure 2 : Forêt domaniale de Dapani



Annexe 2

Fiche technique – marquage et balisage (portion GR)



Le balisage des sentiers est impératif pour indiquer convenablement le chemin à suivre.

Dans le contexte mahorais, les sentiers informels sont très nombreux, rendant le balisage des sentiers encore plus important afin d'éviter que les marcheurs ne se trompent de chemin ou ne se perdent. Même si Mayotte ne possède pas de PDIPR, il reste important de respecter cette norme afin d'assurer la continuité des itinéraires, de favoriser la découverte de sites naturels et de développer la pratique de la randonnée.

• Balisage des sentiers

Les Sentiers de **Grande Randonnée** (GR) sont balisés par un double **trait blanc et rouge**

• Forme et taille des marques de peinture

Les GR doivent obéir à la **Charte Officielle du Balisage** de la FFRP (voir ci-contre). Celle-ci est propriétaire de ses balises, réservées aux sentiers labellisés.

• Sens de balisage

Les GR sont systématiquement balisés dans les deux sens.

• Débalisage

Avant de procéder à un nouveau balisage, il sera nécessaire d'effacer les anciennes marques: grattage propre au sabre sur le bois (ne pas enlever l'écorce des arbres), au burin et brosse métallique sur les rochers, au décapant ou à la brosse en métal. Ne pas utiliser une peinture de camouflage: elle favorise la conservation des vieilles marques qui réapparaîtront à l'usure de la couche ajoutée.

• Type de peinture et couleur

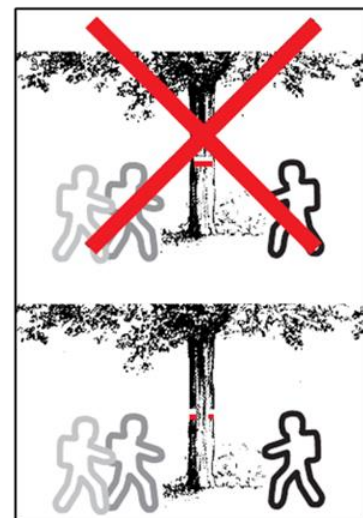
La peinture utilisée est de la peinture à l'eau Movilac acrylique 320 mat, blanc trafic RAL 9016 et rouge trafic RAL 3020.

• Technique de travail avec pochoir

Le balisage sera réalisé exclusivement au pochoir et sans bavure. La peinture sera étalée en tapotant avec le pinceau.

• Emplacement des balises

Il est préconisé de se mettre à la place du randonneur qui ne connaît pas l'itinéraire. Peindre la balise à hauteur des yeux (quand le support s'y prête) et toujours perpendiculairement au sentier, sur un support durable et visible. Ne jamais apposer de balises parallèlement au sentier. Pour les changements de direction, les marques sont apposées **avant la bifurcation**, et rapidement confirmées après par une balise de continuité. Pour les mauvaises directions, utiliser la croix de Saint André, légèrement à l'intérieur de la fausse route.



Emplacement des balises



Non respect des normes